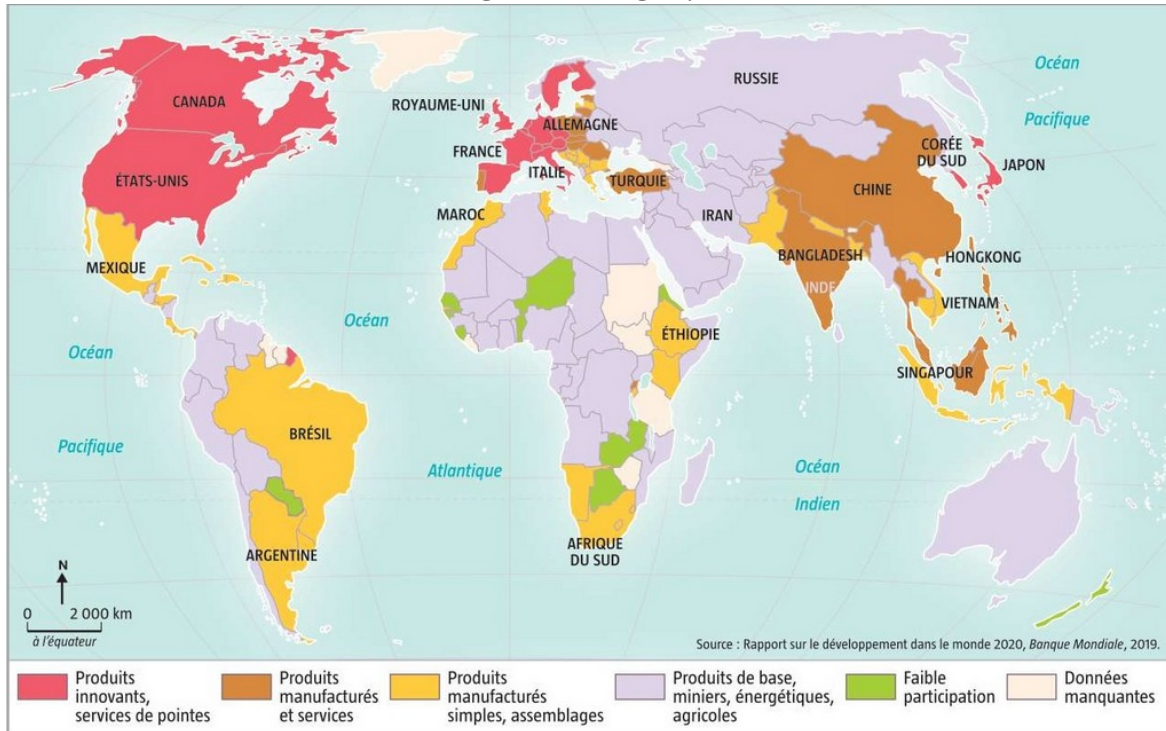


# THÈME 2 : DYNAMIQUES TERRITORIALES, TENSIONS ET COOPERATIONS DANS LA MONDIALISATION

## Documents complémentaires

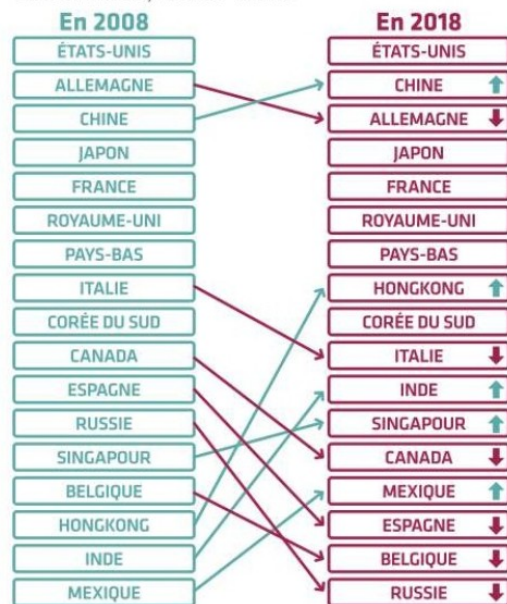
**Document 1 : Des territoires intégrés par les FTN selon leur spécialisation (les échanges organisés par les FTN représentent la moitié du commerce mondial en 2018)**  
 (source : Manuel Magnard Géographie Terminale 2020)



**Document 2 : La montée de nouvelles puissances commerciales (source : Manuel Magnard Géographie Terminale 2020)**

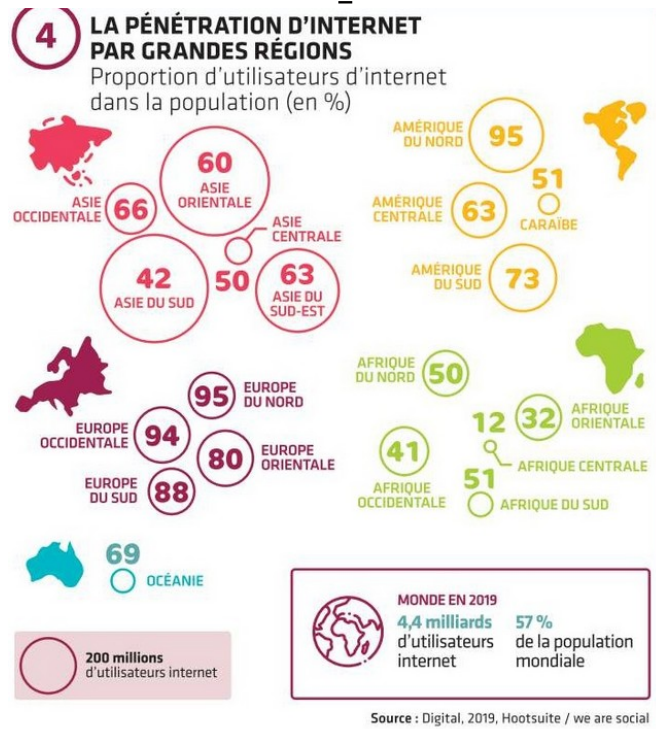
### MONTÉE DE NOUVELLES PUISSANCES COMMERCIALES

Importations et exportations de biens et services, 2008-2018



Source : OMC, 2019.

### Document 3 : La pénétration d'internet par grandes régions



### Document 4 : Les principaux centres financiers mondiaux (source : manuel Hatier Géographie Terminale 2020)



**Document 5 : Les facteurs de l'inégale intégration des territoires (source : manuel Hatier Géographie Terminale 2020)**

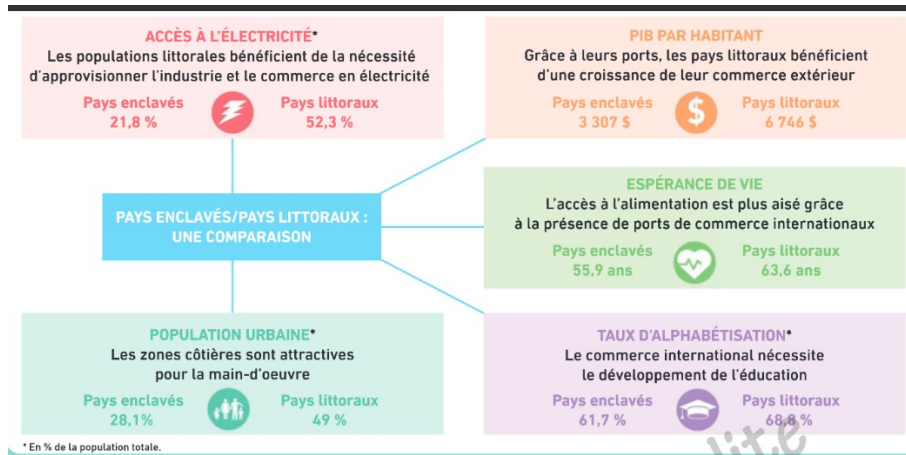


**Hub** : nœud d'un réseau de transport : point de redistribution des marchandises et passagers

**Paradis fiscal** : p.126

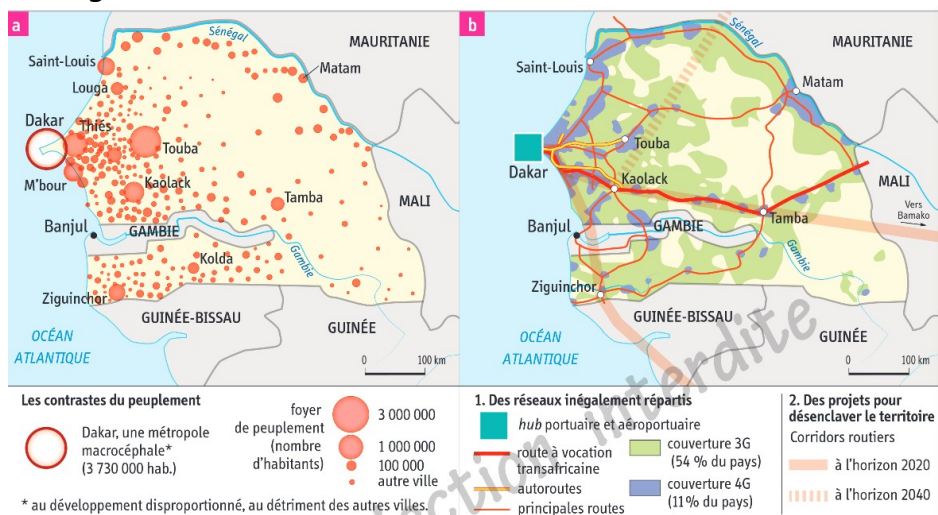
**Risque-pays** : ensemble des facteurs, notamment économiques, politiques, sociaux, qui peuvent entraîner un risque de sinistre pour les entreprises (ex : instabilité politique, corruption, risques sanitaires, conditions climatiques,...).

## Document 6 : L'enclavement : une limite à l'intégration en Afrique (source : manuel Hatier Géographie Terminale 2020)



## Document 7 : Le Sénégal, un PMA dans la mondialisation (source : manuel Hatier Géographie Terminale 2020)

### 7a : Un territoire inégalement articulé à la mondialisation



### 7b : Le port de Dakar, interface du Sénégal avec le reste du monde



#### Le port de Dakar, interface du Sénégal avec le reste du monde

Le port de Dakar concentre 90 % des échanges commerciaux entre le Sénégal et le reste du monde, génère 85 % des recettes douanières, et alimente 40 % du budget de l'État. Depuis 2007, l'entrepreneur Dubai Ports World exploite le terminal à conteneurs.

## Document 8 : La Chine s'impose à la tête de la FAO (Organisation pour l'Alimentation et l'Agriculture, une des agences spécialisées de l'ONU) (source : Manuel Magnard Géographie Terminale 2020)



### **1 Le Chinois Qu Dongyu, nouveau directeur général de la FAO**

Élu en juin 2019 au premier tour contre la candidate soutenue par l'Europe, Qu Dongyu prend la tête de la FAO.

### **2 La Chine s'affirme dans les organisations internationales**

La Chine a placé un de ses ressortissants à la tête de quatre différentes agences spécialisées des Nations unies. Mais une fois nommés, les directeurs chinois ont tendance à se comporter comme des instruments de la politique chinoise, abusant de leurs responsabilités de fonctionnaires internationaux. Au début de l'année, les services de renseignement des États-Unis ont dénoncé la direction de l'UI, qui mène, dans ce secteur stratégique, une politique calquée sur les intérêts chinois. Pour ce qui est de la FAO, la campagne musclée de la Chine, obtenant que le Cameroun retire son candidat en échange de l'annulation d'une dette de 78 millions de dollars, et bénéficiant des divisions occidentales, fit élire M. Qu Dongyu à la surprise générale. Ces triomphes de la diplomatie chinoise s'accompagnent d'une agressivité plus marquée au sein des organes de l'ONU sur le rôle même du multilatéralisme.

François Nordmann, *Le Temps*, 10 décembre 2019.

### **La Chine et les Nations unies en 2019**

#### **➤ 2<sup>e</sup> contributeur du budget de l'ONU**

#### **➤ 4 directeurs chinois d'agences spécialisées :**

- Union internationale des télécommunications (UIT)
- Organisation de l'aviation civile internationale (OACI)
- Organisation pour le développement industriel (ONUDI)
- Organisation pour l'alimentation et l'agriculture (FAO)

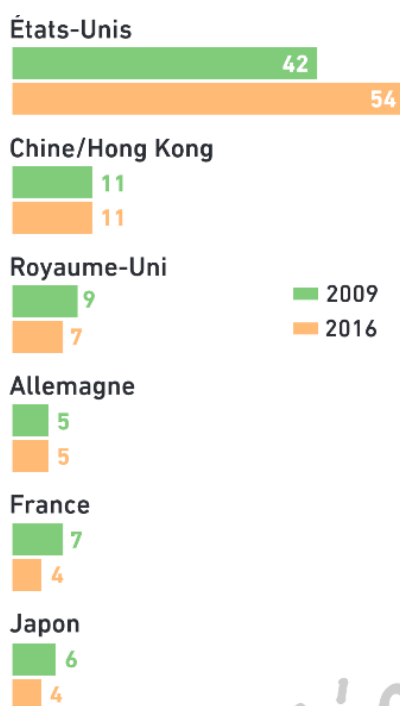
Rq : La Chine visait aussi en 2020 la direction de l'OMPI (Organisation Mondiale de la Propriété Intellectuelle) : finalement c'est un Singapourien soutenu par les États-Unis qui a été désigné.

**Document 9 : Fiche d'identité de la Corée du Nord (source : Manuel Hatier Géographie Terminale 2020)**

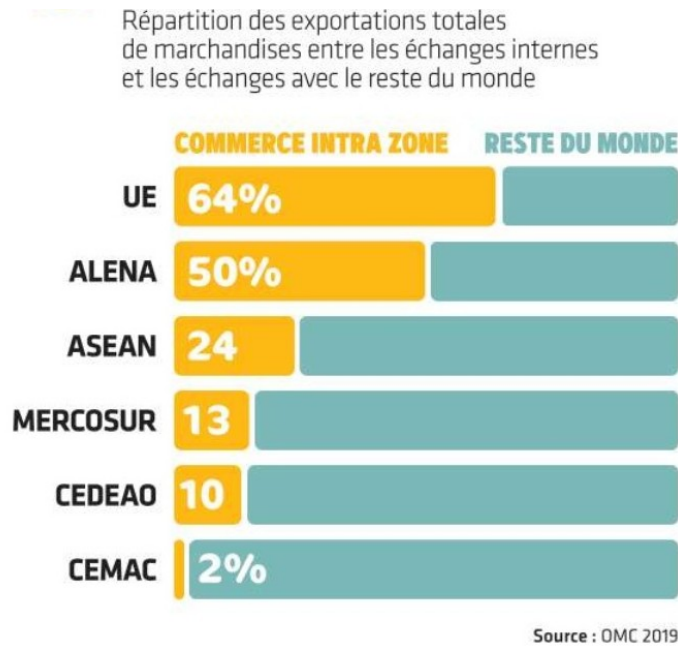
Nom officiel	République populaire démocratique de Corée
Régime politique	Régime dictatorial à parti unique
Capitale	Pyongyang
Population	25,6 millions d'habitants (2018)
Alphabétisation	99 %
IDH	Dernier chiffre (2008) : 129 <sup>e</sup> /188
PIB par habitant	1 235 \$ (2017)
Exportations (estimation 2017)	45,82 milliards de dollars (dont 86,3 % vers la Chine)
Importations (estimation 2018)	43,75 milliards de dollars (dont 91,9 % en provenance de Chine)
IDE	Données non disponibles
Part de la population travaillant dans le secteur agricole	67 %
Habitants disposant d'un abonnement de téléphonie mobile	15 %

Sources : CIA pour l'import/export, ONU, FAO, Population Data.net, RFI, [www.boursedirect.fr](http://www.boursedirect.fr).

**Document 10 : Les pays d'implantation des plus grandes entreprises (source : Manuel Hatier Géographie Terminale 2020)**



**Document 11 : Des échanges plus ou moins développés entre pays membres (source : manuel Magnard géographie Terminale 2020)**



**Document 12 : Le MERCOSUR (manuel Magnard Géographie Terminale 2020)**

**Autour du géant brésilien depuis 1991**  
 PIB des 4 pays membres (en 2018, en milliards de dollars)

**BRÉSIL** 1869  
**ARGENTINE** 519  
**URUGUAY** 60  
**PARAGUAY** 40

**MERCOSUR**

11,8 millions km <sup>2</sup>	266 millions d'habitants	2488 PIB en milliards de dollars	2,8 % du PIB mondial
-------------------------------	--------------------------	----------------------------------	----------------------

**POIDS DU BRÉSIL DANS LE MERCOSUR**

72% de sa superficie	79% de sa population	75% de son PIB
----------------------	----------------------	----------------

**Une coopération très poussée**

- Libre circulation** (biens, services et citoyens) entre les pays membres : suppression des droits de douane.
- Harmonisation** des politiques intérieures.
- Politiques communes** commerce extérieur, politiques industrie, fiscalité, monnaie... vis-à-vis des autres États ou groupes d'États.

**Une grande influence en Amérique du Sud**

VENEZUELA (Suspendu depuis 2017), CHILI (Adhésion en cours), COLOMBIE (Associé), BOLIVIE (Adhésion en cours), SURINAM (Associé), ÉQUATEUR (Associé), GUYANA (Associé), PÉROU (Associé), MERCOSUR.

Source : Banque mondiale, 2019.

Document 13 : <https://www.lesechos.fr/monde/asia-pacifique/pekin-signe-le-plus-grand-accord-commercial-de-la-planete-avec-14-pays-dasie-1265006>

Document 14 : La ZLEK : Zone de libre-échange continentale africaine (manuel Magnard Géographie Terminale 2020)

<https://information.tv5monde.com/afrique/zlec-c-est-une-affaire-qui-va-occuper-l-afrique-pendant-plusieurs-decennies-309713>

## Le pari de la plus grande zone de libre-échange au monde

[www.lienmin.fr/geotie-98](http://www.lienmin.fr/geotie-98)



### 1 Un projet hors normes

Dessin de P. Mel, Les Échos, le 6 août, 2018.

Adoptée en 2018, la zone de libre-échange continentale (la ZLEC) a été lancée lors du Sommet de l'Union Africaine à Niamey au Niger, le 7 juillet 2019. 54 des 55 pays africains vont constituer ce marché commun fort de 1,3 milliard de personnes (2,5 prévus en 2050). C'est l'un des plus vastes au monde en termes de population, d'étendue géographique et de pays impliqués.



### 2 Une chance de décollage pour l'Afrique ?

Le commerce entre les pays d'Afrique ne représente que 13 % du commerce africain. À titre de comparaison, c'est 50 % entre les pays d'Asie et 70 % entre les pays d'Europe. Le premier défi commence là : faire d'immenses progrès dans le commerce intra-africain, de manière à contribuer à la croissance économique africaine et à la création d'emplois pour absorber la dizaine de millions de jeunes Africains qui arrivent sur le marché de l'emploi chaque année.

Pour réussir sa zone de libre-échange continentale, l'Afrique a besoin de réformes pour diversifier son économie. Il est donc question de repenser les politiques industrielles des pays africains, de manière à réduire le flux massif des importations. L'autre défi est celui de l'harmonisation des législations commerciales régionales. L'Afrique est composée de 14 zones régionales différentes dont il va falloir synchroniser les législations en matière commerciale. Autre défi encore : celui du développement des infrastructures. Il va falloir que les États trouvent de l'argent nécessaire pour construire les infrastructures d'intégration régionale.

Alain Elaise Ealenge, Afrique Express, le 6 janvier 2020.

### QUESTIONS

- 1 Relevez les ambitions liées à la création de la ZLEC.
- 2 Quels sont les défis encore à relever ?



**Document 15 : Quelques dispositions du nouvel accord ACEUM (manuel Magnard  
Géographie Terminale 2020)**

**PRODUCTION AUTOMOBILE**



75 % des composants qui constituent une voiture devront être produits dans la région, contre 62 % auparavant.

40 à 45 % de la production devra être assurée par des travailleurs gagnant au moins 16 dollars de l'heure.

**NOURRITURE**



Le Canada s'engage à ouvrir un peu plus son marché au lait, au fromage, à la crème et au beurre américains.

Le Canada supprime les quotas d'importation sur la nourriture, permettant la venue de poulets, d'œufs et de dindes en provenance des États-Unis.

**CLAUSE ANTI-CHINE**



Dans le cas où l'un des pays membres signe un accord de libre-échange avec un pays n'étant pas une « économie de marché », comme la Chine, les autres pays membres sont libres de rompre

leur engagement et de le remplacer par un accord bilatéral.